

CentralControl CC51

tr

İşletme Talimatı

Kontrol Santrali

Aşağıdaki kişilere yönelik önemli bilgiler:

- Montaj elemanı / • Elektrik teknisyeni / • Kullanıcı

Lütfen ilgili kişilere iletiniz!

Bu talimat kullanıcı tarafından saklanmalıdır.



4035 630 058 0a 21.07.2017

Becker-Antriebe GmbH
Friedrich-Ebert-Straße 2-4
35764 Sinn/Germany
www.becker-antriebe.com



BECKER

İçindekiler

Genel	3
Garanti	3
Teslimat kapsamı	4
Güvenlik talimatı.....	4
Amacına uygun kullanım	5
Ölçüler	6
Cihaz genel görünüşü.....	6
Online dokümantasyon	7
Şebeke bağlantısı	7
Başlangıç ekranı / standart ekran	8
Adım adım işletmeye alma	10
Dil ayarı	10
Ağ ayarları	11
Tarih / saat	13
Hava durumu yöre ayarı	14
Alıcıların tanıtılması.....	17
Mekanların belirlenmesi.....	20
Alıcıların mekanlara eklenmesi	22
Grupların belirlenmesi	24
Alıcıların gruplara tanıtılması.....	26
Kullanım	29
Alıcıların kullanımı.....	29
Tüp motor alıcıları	29
Kısıcıcı (reosta) alıcıları	30
Şalter alıcıları	31
Grupların kullanımı	31
Genişletilmiş konfigürasyon ve kullanım	32
Montaj	33
Temizlik.....	33
Teknik veriler	34
Sadeleştirilmiş AB uyumluluk beyanı	35

Genel



B-Tronic CentralControl ile motorları ve kontrol ünitelerini çift yönlü KNX radyo sinyalleri ve kontrol paleti Centronic I ve II ile kontrol edebilirsiniz.

Bu cihazda ücretsiz / açık kaynak yazılım kullanılır. Kaynak kodu <http://www.b-tronic.net/source/> adresinden indirilebilir. İstendiği takdirde Becker-Antriebe kaynak kodunu maliyet fiyatına bir CDROM ile sunabilir. Bu konuda lütfen source@b-tronic.net ile iletişime geçiniz.

Yazılımdaki sürekli güncellemeler nedeniyle cihazınıza ait şekillerde farklılıklar olabilir. Ancak bu farklılıklar açıklanan uygulama yöntemleri için önemsizdir.

Cihazın kurulumunda ve ayarlanmasında lütfen bu montaj ve işletme talimatını dikkate alın.

Piktogramların açıklaması

	DİKKAT	DİKKAT, kaçınılmadığı takdirde yaralanmalara neden olabilecek bir tehlikeye işaret eder.
	İKAZ	İKAZ, maddi hasarlardan kaçınmak için alınan önlemlere işaret eder.
		Kullanıma yönelik önerilere ve diğer yararlı bilgilere işaret eder.

Garanti

Bu talimatımıza ve diğer direktiflerimize aykırı olarak yapılan yapısal değişiklikler ve hatalı kurulumlar kullanıcıların bedenine ve sağlığına ciddi zararlar verebilir, örneğin ezilmelere yol açabilir, bu nedenle yapısal değişiklikler yalnızca bizimle görüşüldükten ve onayımız aldıktan sonra yapılabilir ve özellikle mevcut montaj ve işletim talimatındaki direktiflerimiz mutlaka dikkate alınmalıdır.

Ürünlerin, öngörülmuş kullanım amacı dışında kullanımlarına müsaade edilmez.

Ürün imalatçısı ve montajcı, ürünlerimizin kullanımı sırasında – özellikle ürünün imalatı, kurulumu ve müşteri danışmanlığı bakımından – bütün gerekli yasal ve resmi yönetmeliklerin, özellikle de ilgili güncel EMV-yönetmeliklerinin gözetilmesine ve bunlara uyulmasına dikkat etmelidir.



Teslimat kapsamı

- B-Tronic CentralControl kontrol ünitesi
- WLAN USB bellek
- USB bellek
- Centronic USB bellek
- USB B-Tronic/KNX bellek (opsiyonel)
- Şebeke adaptörü
- Duvara montaj için tespit malzemesi
- İşletme dokümantasyonu

Güvenlik talimatı

Genel açıklamalar

- Lütfen bu talimatı saklayın!
- Sadece kuru mekanlarda kullanın.
- Lütfen başkalarını sistemin hareket alanından uzak tutun.
- Çocukları kontrol ünitelerinden uzak tutun.
- Ülkenizdeki yönetmeliklere uyun.
- Kontrol ünitesinin üzerine hiçbir nesne koymayın.
- Kontrol ünitesini kimyasal temizlik maddesi kullanmadan yumuşak, kuru ve hav bırakmayan bir bezle temizleyin.



Dikkat

- **Sistem bir veya daha çok verici tarafından kontrol ediliyorsa, işletme esnasında sistemin hareket alanı kullanıcı tarafından görünür olmalıdır.**
- **Örneğin folyo gibi ambalaj malzemesini çocuklardan uzak tutun. Kötüye kullanma durumunda boğulma tehlikesi vardır.**
- **Şebeke adaptörü ve ona bağlı fiş yanarsa veya hasara uğrarsa kontrol ünitesini hemen kapatın. Hasar gören şebeke adaptörünü orijinal bir adaptörle değiştirin. Arızalı bir şebeke adaptörü hiçbir zaman onarılmamalıdır.**
- **Kontrol ünitesinin gövdesi hasar gördüğünde veya içine sıvı kaçtığı anda kontrol ünitesini hemen kapatın.**

İkaz

- **Kontrol ünitesi üzerine herhangi bir nesnenin düşmemesine dikkat edin.**
- **Ekranı sert nesnelere tarafından çizilmeye karşı koruyun (örneğin yüzükler, tırnaklar, kol saatleri)**
- **Kontrol ünitesini şebeke adaptörüne bağlamadan önce kontrol ünitesi sıcaklığının ortam sıcaklığına ulaşmasını bekleyin. Sıcaklık ve hava nemindeki büyük farklılıklar kontrol ünitesi içinde kısa devre oluşturabilecek yoğunlaşmalara neden olabilir.**

Amacına uygun kullanım

B-Tronic CentralControl sadece çift yönlü KNX radyo sinyalleri ve kontrol paleti Centronic I ve II ile buna uygun motorların ve kontrol ünitelerinin kontrolü için kullanılabilir. Bu kontrol ünitesi ile bir cihaz grubunu veya çok sayıda cihaz grubunu kontrol edebilirsiniz.

- Lütfen radyo sinyalli sistemlerin yüksek parazit riski bulunan alanlarda (örneğin hastaneler, hava alanları) kullanılmamasının gerektiğine dikkat edin.
- Uzaktan kumandanın sadece vericinin veya alıcının fonksiyon arızasının kişiler, hayvanlar ve nesnelere için bir risk oluşturmadığı veya bu riskin diğer koruyucu donanımlarla karşılandığı cihazlarda ve sistemlerde kullanılmasına izin vardır.
- İşletmeci, diğer telekomünikasyon ekipmanlarının ve terminal sistemlerinin parazitlerine karşı koruma altında değildir (örneğin aynı frekans aralığında usulüne uygun olarak çalıştırılan radyo sinyalli sistemlere karşı da koruma altında değildir).
- Radyo alıcısı sadece üretici tarafından izin verilen cihaz ve sistemlere bağlanmalıdır.

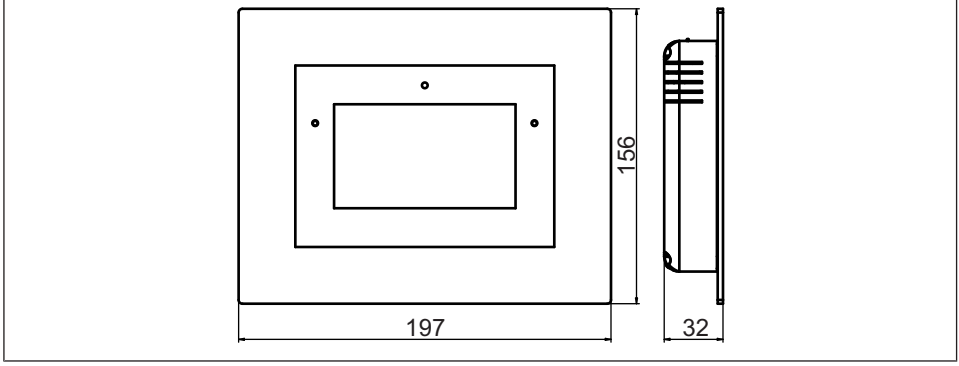
i

- **Kontrol ünitesinin metal yüzeylere veya manyetik alanlar içine monte edilmemesine ve çalıştırılmamasına dikkat edin.**
- **Aynı frekans aralığında sinyal gönderen radyo sinyalli sistemlerin sinyalin alınması esnasında parazite neden olabilirler.**
- **Radyo sinyali erişim uzaklığının yasa koyucu ve yapılara ilişkin yönetmelikler tarafından sınırlandırıldığına dikkat edilmelidir.**

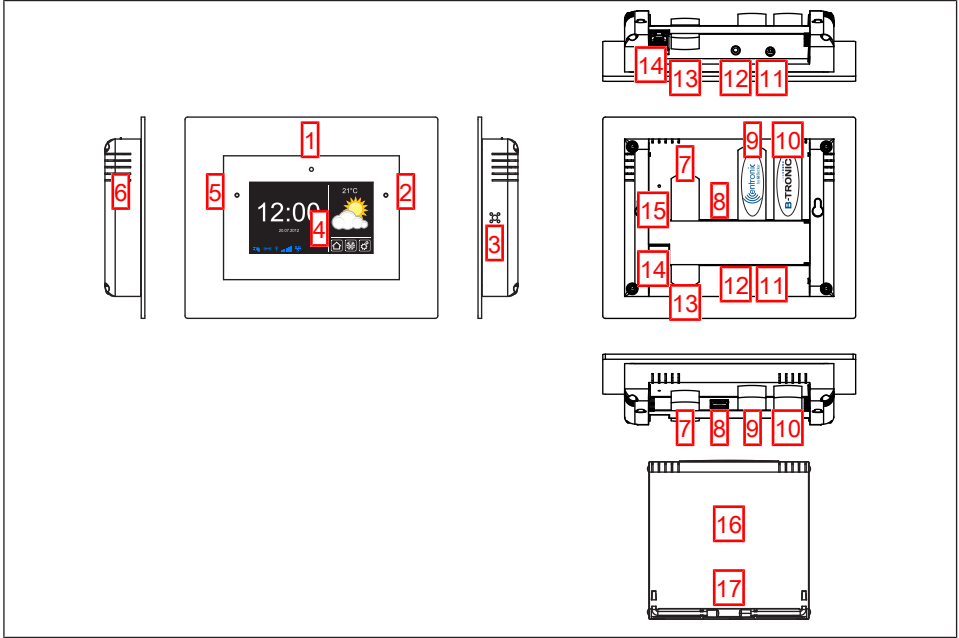


Ölçüler

Bütün ölçüler mm olarak.



Cihaz genel görünüşü



1. Entegre ön kamera

2. Işıık sensörü

3. Hoparlör

4. Dokunmatik ekran

5. İşletme durumu LED'i

6. Mikrofon

7. USB bellek sigortası

8. Kullanılabilir USB bağlantısı

9. Centronic bellek kartı

10. KNX bellek kartı

11. Şebeke adaptörü bağlantısı

12. Kulaklık çıkışı (3,5 mm jak)

13. WLAN bellek kartı

14. Ağ konnektörü (RJ45)

15. Reset tuşu

16. Kapak

17. Ayaklıklar

Online dokümantasyon

Bu işletme talimatı yanında size ayrıntılı online dokümantasyon da sunuyoruz.

Lütfen aşağıdaki İnternet sayfasını çağırın:

<http://www.becker-antriebe.net/centralcontrol/>.

Şebeke bağlantısı

1. Kontrol ünitesinin kapağını çekerek çıkarın.
2. Önce güç kaynağı adaptörünü kontrol ünitesine bağlayın sonra adaptörü prize takın.
3. Kapağı tekrar kontrol ünitesine takın.



Başlangıç ekranı / standart ekran



1 Ana ekran alanı

Ana ekran alanında saat, tarih ve gerektiğinde hava tahmini gösterilir.

2 Navigasyon ve durum alanı

Navigasyon ve durum alanında güncel hava durumu, statü bilgileri ve tanıtılan alıcıların navigasyon elemanları gösterilir.

3 Saat / tarih

Tarih ve saat gösterilir. Saat dijital veya analog biçimde gösterilebilir.

4 Hava

Seçilen yörenin güncel hava durumu gösterilir. Hava koşullarına ait verilerin gösterilmesi internet bağlantısı gerektirir.

5 Cihaz durum çubuğu

Bu durum çubuğunda cihaza özgü çeşitli fonksiyonlar gösterilir:



B-Tronic KNX bellek kartı cihazda var.



B-Tronic KNX bellek kartı cihazda yok.



Centronic RF bellek kartı cihazda var.



Centronic RF bellek kartı cihazda yok.








WLAN sinyal gücü



WLAN yok






Kablolu ağ

	Kablolu ađ yok
	Eriřim noktası mevcut
	Hata göstergesi
	Bir güncelleme hazır
	Mavi üçgenlerle, ana ekran alanında yukarı veya ařađı kaydırma suretiyle daha bařka içeriklerin görülebileceđi gösterilir.

6 Ana navigasyon

Ana navigasyon bütün ekranlarda aynı biçimde görünür. Ana navigasyon ařađıdaki üç navigasyon alanından oluşur:

	Bu buton üzerine tıklayarak her zaman bařlangıç ekranına geri dönersiniz.
	Bu buton üzerine tıklayarak alıcıların, mekanların, grupların ve senaryoların kumandasına erişirsiniz.
	Bu buton üzerine tıklayarak ayarlara erişirsiniz.



Adım adım işletmeye alma

- Dil ayarı [► 10]
- Ağ ayarları [► 11]
- Tarih / saat [► 13]
- Hava durumu yöre ayarı [► 14]
- Alıcıların tanıtılması [► 17]
- Mekanların belirlenmesi [► 20]
- Alıcıların mekanlara eklenmesi [► 22]
- Grupların belirlenmesi [► 24]
- Alıcıların gruplara tanıtılması [► 26]

Dil ayarı

1 Lütfen «Programlar ve ayarlar» butonuna basın.



2 «Programlar ve ayarlar» ekranında lütfen «Konfigürasyon» menü öğesini başlatın.

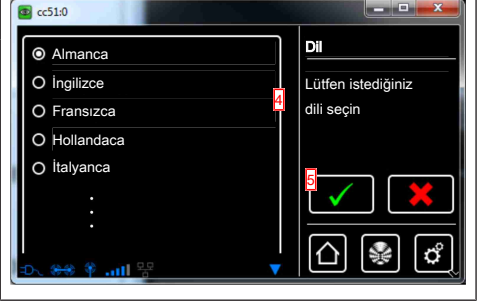


3 Konfigürasyon menü ögesinde lütfen «Dil ayarı»'nı seçin.



4 Dil menüsünde istediğiniz dili seçin.

5 Yeşil kanca işareti ile girdinizi onaylayın ve menüden çıkın.

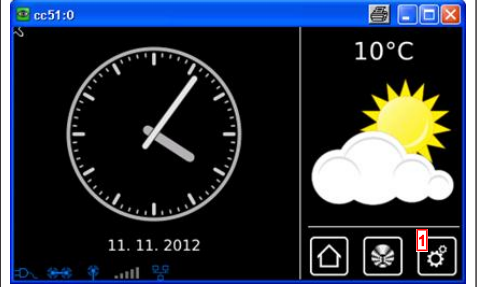


Ağ ayarları

Ağa bağlanmadan da B-Tronic CentralControl'ün tam ev otomasyonu fonksiyonlarını devreye sokabilirsiniz. Ancak birkaç ek fonksiyonlar ve erişim olanakları bir ağ bağlantısı veya İnternet erişimi gerektirir.

Bu fonksiyonlardan yararlanabilmek için lütfen B-Tronic CentralControl'ün ağınıza bağlı olduğundan, bir İnternet bağlantısının bulunduğu ve saatin doğru ayarında olduğundan emin olun. Lütfen sözleşme koşullarına bağlı olarak İnternet sağlayıcınızın bunlar için ücret talep edebileceğini göz önünde bulundurun.

1 Lütfen «Programlar ve ayarlar» butonuna basın.



2 «Programlar ve ayarlar» ekranında lütfen «Konfigürasyon» menü öğesini başlatın.



3 Konfigürasyon menü öğesinde lütfen «Ağ ayarları»'nı seçin.



4 Burada B-Tronic CentralControl adını değiştirebilirsiniz.

5 Erişim noktası seçme (B-Tronic CentralControl'ün yapılandırma WLAN'ı, sadece CC31'de mevcut) Ethernet (kabulolu ağ kurulumu) veya WiFi (WLAN / kablosuz ağ kurulumu).

6 SSID = Ağ kimliği

(sadece WiFi / WLAN bağlantıları için gereklidir)

Sadece yeşil sembolle işaretlenmiş ağlar seçilebilir.



7 Anahtar = Şifre

(sadece WiFi / WLAN bağlantıları için gereklidir)

Lütfen santralin sadece yönlendiricide WPA2 şifreleme açıksa WiFi / WLAN ile bir ağa bağlanabileceğini dikkate alın.

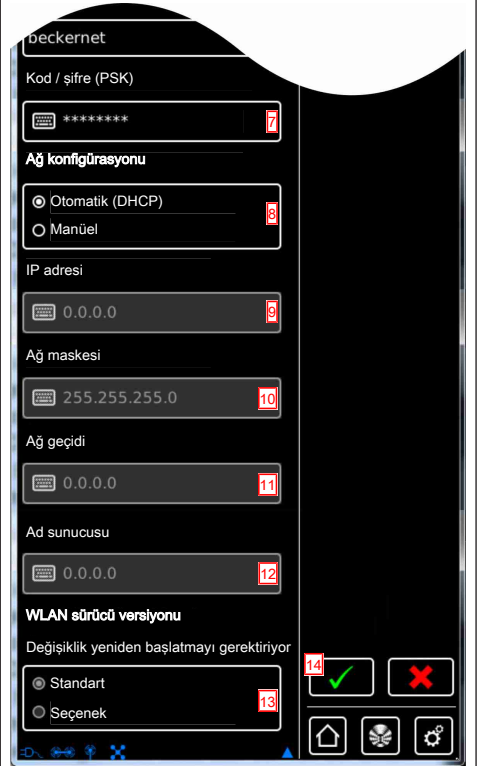
Genelde özel ağlarda bir otomatik DHCP etkinleştirilmiştir. Eğer böyle değilse lütfen ağ yöneticinizden **9**, **10**, **11** ve **12** alanları için gerekli kayıtları öğrenin.

i Her yeni starttan sonra CentralControl'un başka bir IP adresini kullanmasını önlemek üzere CentralControl'e sabit bir IP adresi verilmelidir. (8'de seçme = Manüel ve 9, 10, 11 ve 12 alanları için gerekli bilgilerin girilmesi.

Konfigürasyon tamamlandıktan sonra verilerin bir kısmı «Sistem bilgileri» altında görülebilir.

13 Standart WLAN sürücüsü ile WLAN ağınıza bağlantı kuramıyorsanız, alternatif WLAN sürücüsünü test edin. Sadece CC51'de mevcut.

14 Yeşil kanca işareti ile girdilerinizi onaylayın ve menüden çıkın.

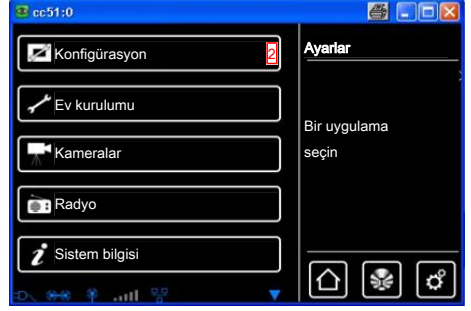


Tarih / saat

1 Lütfen «Programlar ve ayarlar» butonuna basın.



2 «Programlar ve ayarlar» ekranında lütfen «Konfigürasyon» menü öğesini başlatın.

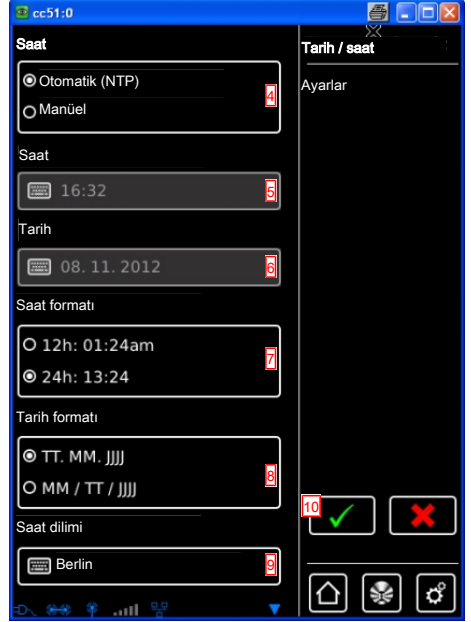


3 Konfigürasyon menü öğesinde lütfen «Tarih / saat»'i seçin.



4 Lütfen saati İnternet üzerinden otomatik alma veya manüel girme seçimi yapın.

Saatin ve tarih bilgilerinin otomatik alınması için santralin İnternet bağlantısına ihtiyacı vardır.



5 Saatin manüel ayarı.

Madde 4'te «Otomatik» seçildiyse bu menü öğesi atlanır.

6 Tarihin manüel ayarı.

Madde 4'te «Otomatik» seçildiyse bu menü öğesi atlanır.

7 Saatin gösterileceği formatın ayarı.

8 Tarihin gösterileceği formatın ayarı.

9 Saati diliminin ayarı.

10 Yeşil kanca işareti ile girdinizi onaylayın ve menüden çıkın.

Hava durumu yöre ayarı

Hava koşullarına ait verilerin gösterilmesi İnternet bağlantısı gerektirir.

B-Tronic CentralControl üzerinde hava bilgilerinin tam ve doğru olarak gösterilebilmesi için hava bilgilerinin gösterilmesi gereken yörenin belirtilmesi gerekir. İstedığınız yöre seçme listesinde bulunmuyorsa, lütfen en yakındaki büyük kenti seçin.

<p>1 Lütfen «Programlar ve ayarlar» butonuna basın.</p>	
<p>2 «Programlar ve ayarlar» ekranında lütfen «Konfigürasyon» menü öğesini başlatın.</p>	
<p>3 Konfigürasyon menü öğesinde lütfen «Hava durumu yöre ayarı»'nı seçin.</p>	
<p>4 Hava bilgileri için güncel olarak ayarlanan yöre ekranda gösterilir.</p>	
<p>5 Ayarlanan yöreyi değiştirmek için adını yazılı olduğu alan üzerine tıklayın.</p>	



6 İsteddiğiniz yöreyi girin.

Lütfen ülkelere özgü özel karakterlerin kullanılamayacağını dikkate alın.

Örnek:

- München, Muenchen olur
- Orléans, Orleans olur

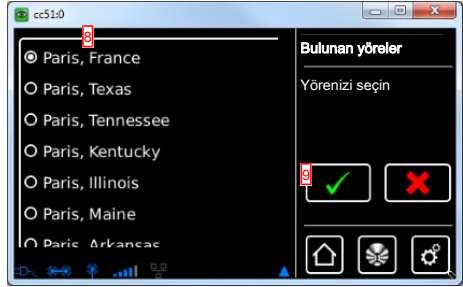


7 Lütfen yeşil kanca işareti üzerine tıklayarak girdinizi onaylayın.

8 Girdiniz için birden fazla sonuç varsa olası yörelere ait bir seçme listesi gösterilir.

Burada istediğiniz yöreyi seçin.

İ Astro fonksiyonunun gerçekleştirilmesi için CentralControl'ün konumu (bulunduğu yer) tam ve kesin olarak belirtilmelidir. Bu işlem konum menüsünde yapılır.



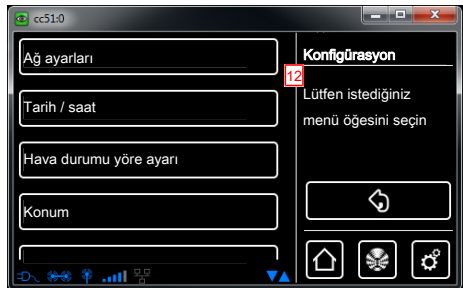
9 Yeşil kanca işareti ile girdinizi onaylayın ve menüden çıkın.

10 Opsiyonel olarak hava durumu yöresini belirtilmiş bulunan güncel konumdan alabilirsiniz. Bu işlem için «Konum verilerinden al» butonu üzerine tıklayın.

11 Lütfen yeşil kanca işareti üzerine tıklayarak girdinizi onaylayın.



12 Santral hava durumu yöresini sizin girdiğiniz bilgilere göre kaydettikten sonra ekran otomatik olarak bir önceki menüye geri döner.



Alicıların tanıtılması

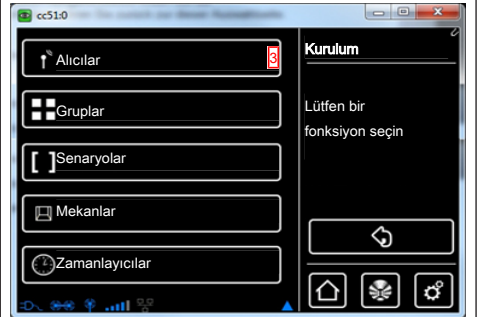
1 Lütfen «Programlar ve ayarlar» butonuna basın.



2 «Programlar ve ayarlar» ekranında lütfen «Ev kurulumu» menü öğesini başlatın.



3 «Ev kurulumu» ekranında lütfen «Alicılar» menü öğesini başlatın.



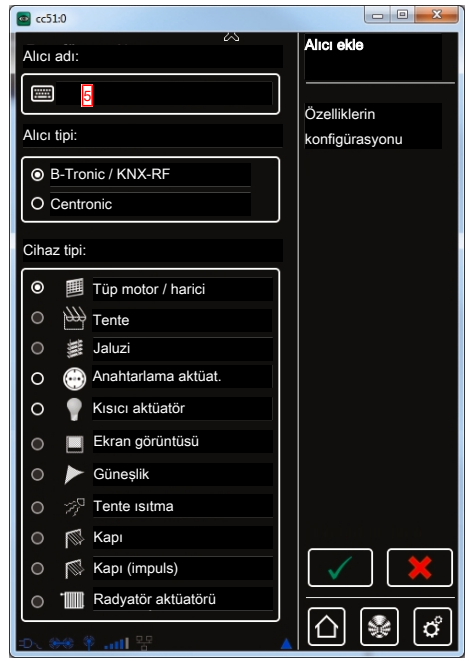
4 Bir alıcı eklemek için lütfen [+] butonunu seçin.



Yeni bir alıcı için önce bir ad verilir.

Alicılara, bütün alıcıları ekledikten sonra bunları mekanlarınız arasında anlamlı biçimde dağıtmanıza yardımcı olacak adları vermeye dikkat edin.

5 Lütfen ad alanına dokununuz.



6 Klavye açılır. Lütfen buraya yeni alıcının adını girin.

Örneğimizde ad «Alicı».

7 Yeşil kanca işareti ile girdilerinizi onaylayın ve klavyeden çıkın.



8 Alıcı tipinin seçimi.

Seçim için iki seçenek vardır:

- B-Tronic / KNX (çift yönlü - geri bildirim fonksiyonlu)
- Centronic (tek yönlü - geri bildirim fonksiyonsuz)

Seçilen alıcı tipine bağlı olarak sadece belirli cihaz tipleri seçilebilir.

9 Cihaz tipi seçimi.

Seçim için çok sayıda seçenek vardır.

«Kapı» ve «Kapı (impuls)» cihaz tiplerinde aşağıdaki hususlara dikkat edilmelidir:

Tanıtlanacak kapı motorunun fonksiyon kapsamına göre «Kapı» belirli YUKARI-STOP-AŞAĞI komutları ile kapı kontrolü için ve «Kapı (impuls)» impuls serisi (YUKARI-STOP-AŞAĞI-STOP vb.) kapı kontrolleri için seçilmelidir.

10 Yeşil kanca işareti ile girdilerinizi onaylayın ve bir sonraki ekrana geçin.

11 Bu durumda alıcı tanıtıma hazır duruma getirilebilir.

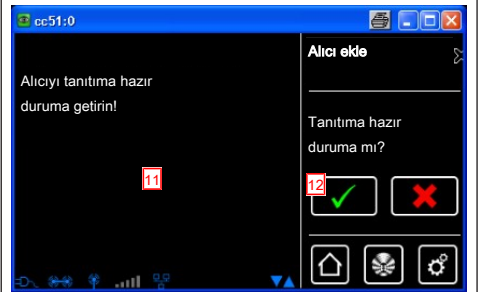
B-Tronic / KNX cihazlar:

Lütfen alıcılara ilişkin yöntem için tanıtılacak cihazın kullanma kılavuzuna bakın.

Centronic cihazlar:

Centronic tipi bir alıcı ancak ana vericisi ile tanıtıma hazır duruma getirildikten sonra tanıtılabilir. Bu konuda da daha ayrıntılı bilgi için ilgili alıcının kullanma kılavuzuna bakın.

12 Yeşil kanca işareti ile girdilerinizi onaylayın ve bir sonraki ekrana geçin.



13 Ekrandaki tanıtım işleminin başarılı biçimde yapıldığını bildiren bilginin yanında birçok alıcı doğru tanıtımın yapıldığını da onaylar. Bu genelde motorun «Klack» sesi ile veya alıcıda ki statü LED'inin yanıp sönmeye başlamesi ile olur. Tanıtımını yaptığınız alıcının geri bildirim yapıp yapmayacağını veya yaparsa nasıl yapacağını ilgili alıcının başvuru kitapçığında okuyabilirsiniz.



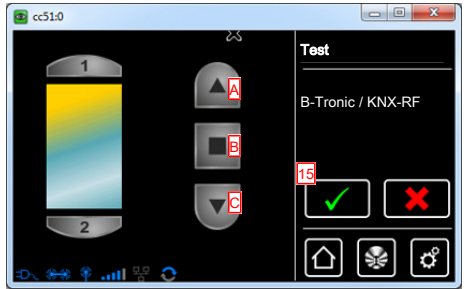
14 Yeşil kanca işareti ile girdilerinizi onaylayın ve menüden çıkın.

Bu durumda motoru aşağıdaki tuşlarla test etmek üzere kontrol edebilirsiniz.

A YUKARI tuşu

B STOP tuşu

C AŞAĞI tuşu



15 Yeşil kanca işareti ile test menüsünden çıkın.

16 Yeni alıcı, alıcı seçme menüsünde görünür.



Mekanların belirlenmesi

1 Lütfen «Programlar ve ayarlar» butonuna basın.



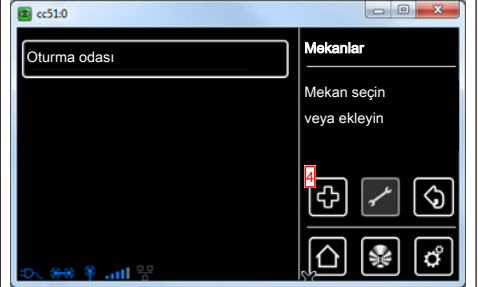
2 «Programlar ve ayarlar» ekranında lütfen «Ev kurulumu» menü öğesini başlatın.



3 «Ev kurulumu» ekranında lütfen «Mekanlar» menü öğesini başlatın.



4 Bir mekan eklemek için lütfen [+] butonunu seçin.



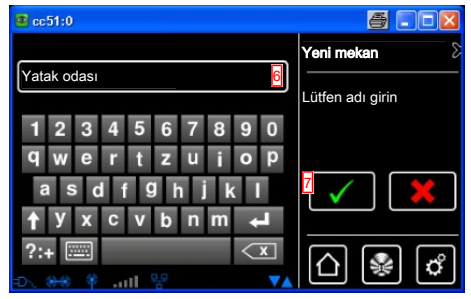
5 Lütfen ad alanına dokununuz.



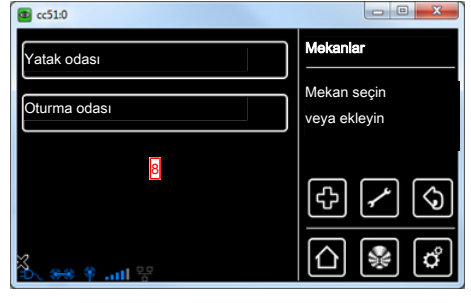
6 Klavye açılır. Lütfen buraya yeni mekanın adını girin.

Örneğimizde ad «Yatak odası».

7 Yeşil kanca işareti ile girdilerinizi onaylayın ve klavyeden çıkın.



8 Yeni mekan, mekan seçme menüsünde görünür.



Alıcıların mekanlara eklenmesi

1 Lütfen «Programlar ve ayarlar» butonuna basın.



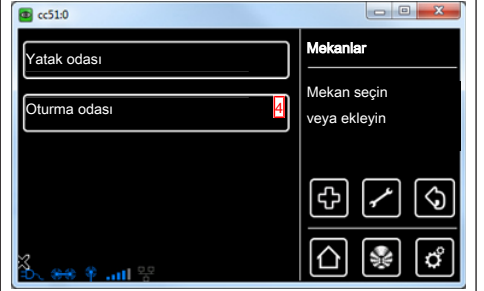
2 «Programlar ve ayarlar» ekranında lütfen «Ev kurulumu» menü öğesini başlatın.



3 «Ev kurulumu» ekranında lütfen «Mekanlar» menü ögesini başlatın.

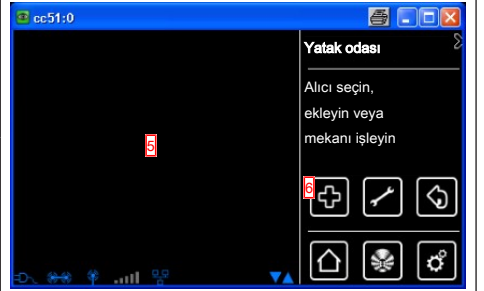


4 Alıcıyı eklemek istediğiniz mekanı seçin.
Örnek: Yatak odası



5 Bu örnekte seçilen mekana (yatak odası) henüz bir alıcı atanmamıştır. Bu nedenle mekan içindeki alıcıların listesi boştur.

6 Seçilen mekana bir alıcı eklemek için lütfen [+] butonunu seçin.

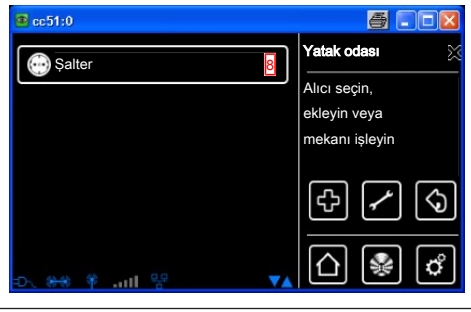


7 Şimdi gösterilen listede henüz hiçbir mekana atanmamış, kullanılabilir bütün alıcılar görünür.
İstenen alıcı üzerine dokunarak alıcıyı bu mekana ekleyin.

i Gruplar ve senaryolar da alıcılar listesinde bulunur ve aynen münferit alıcılar gibi mekanlara atanabilir.



8 Seçilen alıcı (şalter) şimdi mekana (yatak odası) atanmıştır ve mekan içindeki alıcılar listesinde görünür.



Grupların belirlenmesi

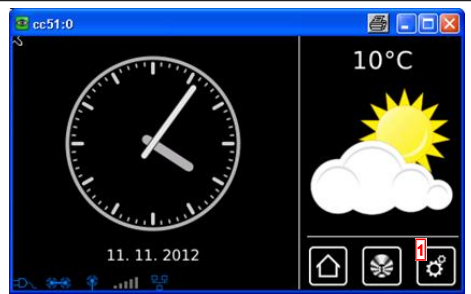
Bir «Grup», vericinin bir kanalında toplanan alıcı kümesidir. Bir grubun bütün alıcıları vericinin sinyallerine birlikte tepki verir.

Ancak sadece aynı tür alıcıların bir grup içinde toplanabileceğine dikkat edilmesi önemlidir - örneğin panjur motorları veya anahtarlama alıcıları.

1 kanallı bir el vericisi de grupları kontrol edebilir, ancak bir el vericisi bir grubu kontrol edebilir.

Çift yönlü cihazlardaki geri bildirim (pozitif/negatif) ancak son grup üyesi bir statü mesajı gönderdikten sonra yapılır.

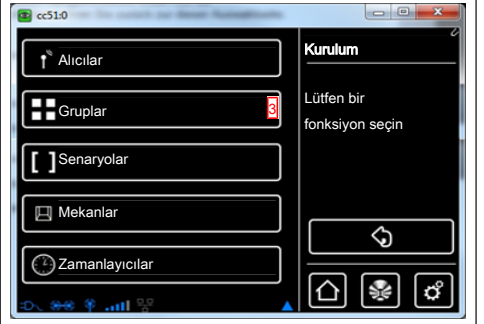
1 Lütfen «Programlar ve ayarlar» butonuna basın.



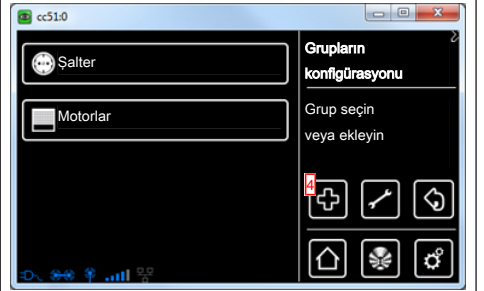
2 «Programlar ve ayarlar» ekranında lütfen «Ev kurulumu» menü öğesini başlatın.



3 «Ev kurulumu» ekranında lütfen «Gruplar» menü öğesini başlatın.



4 Bir grup eklemek için lütfen [+] butonunu seçin.



5 Gruplar sadece aynı tip alıcılardan oluşabilir.

Lütfen yeni oluşturulacak grup için istediğiniz alıcı tipini seçin.

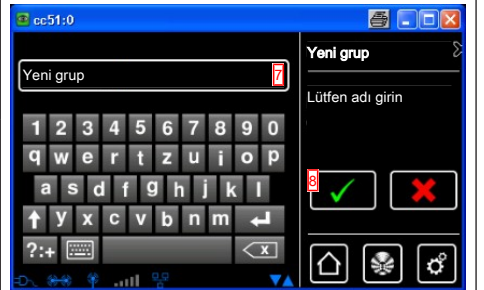
6 Lütfen ad alanına dokununuz.



7 Klavye açılır. Lütfen buraya yeni grup adını girin.

Örneğimizde ad «Yeni grup».

8 Yeşil kanca işareti ile girdiğiniz adı onaylayın ve klavyeden çıkın.



9 Yeşil kanca işareti ile yeni gruba ait girdilerinizi onaylayın ve menüden çıkın.



10 Yeni grup bütün grupların listesinde görünür.

i Gruplar ve senaryolar da alıcılar listesinde bulunur ve aynen münferit alıcılar gibi mekanlara atanabilir.



Alicıların gruplara tanıtılması

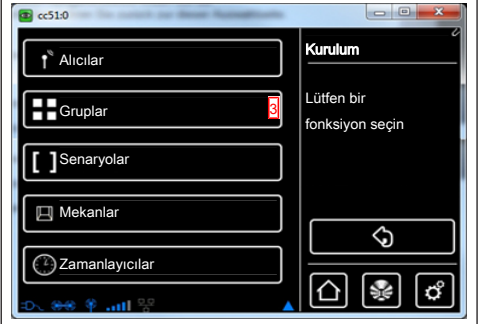
1 Lütfen «Programlar ve ayarlar» butonuna basın.



2 «Programlar ve ayarlar» ekranında lütfen «Ev kurulumu» menü öğesini başlatın.



3 «Ev kurulumu» ekranında lütfen «Gruplar» menü öğesini başlatın.



4 Alıcı atamak istediğiniz grubu seçin.
Örnek: «Yeni grup».



5 Bu örnekte seçilen gruba (yeni grup) henüz bir alıcı atanmamıştır. Bu nedenle grup içindeki alıcıların listesi boştur.



6 Gruba bir alıcı eklemek için lütfen [+] butonunu seçin.

7 Şimdi gösterilen listede bütün alıcılar görünür.
İstenen alıcı üzerine dokunarak alıcıyı bu gruba ekleyin.





8 Seçilen alıcı (motor B-Tronic) şimdi gruba (yeni grup) eklenmiştir ve grup içindeki alıcılar listesinde görünür.



Kullanım

Alicıların kullanımı

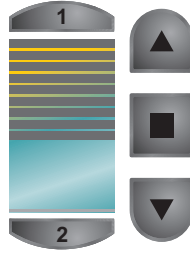
1. «Evim» menüsüne erişmek için  butonuna basın.
2. Şimdi de istediğiniz mekanı seçin.
3. Daha sonra kullanılacak alıcıyı seçin.
4. Şimdi alıcıyı kullanabilirsiniz.
5. Menüden çıkmak istiyorsanız «» butonuna basın.

Tüp motor alıcıları

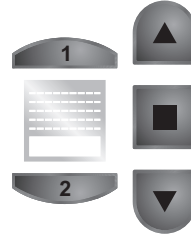


B-Tronic alıcılarında güncel duruma ait bir geri bildirim alırsınız ve uygun bir hareket komutu verebilmek üzere durum göstergesinde istediğiniz pozisyona dokunmak olanağına sahipsiniz.

B-TRONIC



centronic
by Becker



YUKARI tuşu



STOP tuşu



AŞAĞI tuşu



Ara pozisyon 1



Ara pozisyon 2



Durum göstergesi

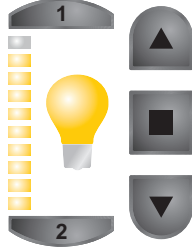


Kısıcıcı (reosta) alıcıları

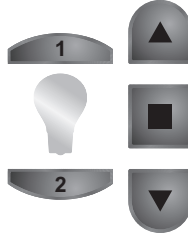


B-Tronic alıcılarında güncel duruma ait bir geri bildirim alırsınız ve uygun bir kısma komutu verebilmek üzere durum göstergesinde istediğiniz pozisyona dokunmak olanağına sahipsiniz.

B-TRONIC



centronic
by Becker



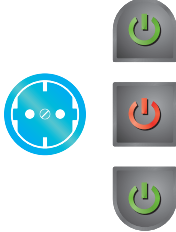






	YUKARI tuşu
	STOP tuşu
	AŞAĞI tuşu
	Ara pozisyon 1
	Ara pozisyon 2
	Durum göstergesi

Şalter alıcıları





B-Tronic alıcılarında güncel duruma ait bir geri bildirim alırsınız.

 	
	
	
	AÇIK tuşu
	KAPALI tuşu
	Durum göstergesi

Grupların kullanımı



Gruplar sadece aynı tip alıcılardan oluşabilir.
Gruplar da alıcılar gibi mekanlara eklenebilir

1. «Evim» menüsüne erişmek için  butonuna basın.
2. Şimdi «Gruplar» düğmesine basın.
3. Daha sonra istediğiniz grubu seçin.
4. Şimdi grubu kullanabilirsiniz. Kullanım alıcı tipinde tanımladığı gibi olur.
5. Menüden çıkmak istiyorsanız «» butonuna basın.



Geniřletilmiř konfigürasyon ve kullanım

B-Tronic CentralControl ev otomasyonunuza ait daha birçok kiřisel ve rahat kullanım seçeneęi sunar:

- Senaryoların oluřturulması ve kontrolü
- Zaman kontrol fonksiyonları
- Tatil fonksiyonu
- İnternet radyo
- Güncelleme servisi
- Web kameralarının baęlantısı
- Hava durumu göstergesi ve hava tahmini
- Ev aęında dięer cihazlarla veya ev dıřındaki cihazlarla kullanım olanaęı

Bu ve benzeri daha birçok fonksiyonu, bunların ayar ve kumanda elemanlarını, CentralControl'ünüzün optimum konfigürasyonuna ait yararlı bilgileri ve ayrıntılı ve bol řekilli montaj bilgilerini ana sayfamızdan indirebilirsiniz:

<http://www.becker-antriebe.net/centralcontrol/>.

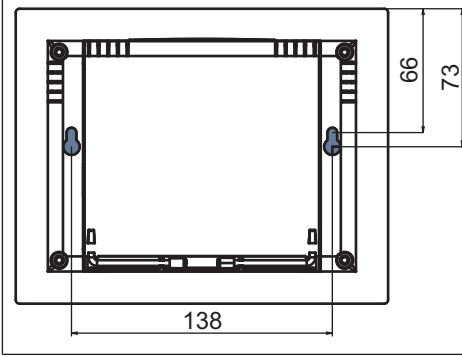
Montaj



Dikkat

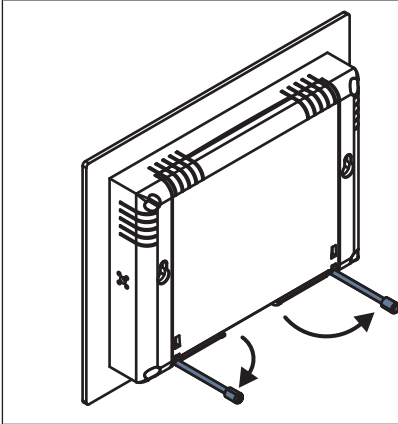
Şebeke bağlantı kablosunu kimsenin üstüne basmayacağı veya takılıp düşmeyeceği biçimde döşeyin.

Duvara montaj



1. İstediğiniz montaj pozisyonunda montaj işlemine başlamadan önce vericinin, alıcının ve/veya WLAN'ın kusursuz işlev görüp görmediğini kontrol edin.
2. Askıyı cihaz ekinde teslim edilen iki vida ile duvara tespit edin.

Masa üstüne yerleştirme



1. İstediğiniz yere yerleştirmeden önce vericinin, alıcının ve/veya WLAN'ın kusursuz işlev görüp görmediğini kontrol edin.
2. Ayaklıkları 90° açın.

Temizlik

Cihazı sadece nemli bir bezle temizleyin. Yüzeze zarar verebilecek temizlik maddeleri kullanmayın.



Teknik veriler

Besleme gerilimi	230 V / 50 Hz
Koruma sınıfı	IP 20
İzin verilen ortam sıcaklığı ve nispi hava nemi	%20 - %80 arasındaki nispi hava neminde (yoğuşmasız) 0°C - +55°C arası
Yayılan maksimum yayın gücü	≤ 25 mW
Radyo sinyali frekansı	868,3 MHz
CPU	ARM9 454 MHz
Bellek	128 MB
Ekran	10,9 cm / 4,3" dokunmatik ekran Çözünürlük: 480 x 272 piksel
Kamera	640 x 480 piksel VGA RGB
İşletme sistemi	Linux
Ölçüleri (G x Y x D)	197 x 156 x 34 mm

Bağlantılar

WLAN USB bellek	IEEE802.11n WPA / WPA2
USB flash bellek	1 GB
USB-Centronic RF bellek kartı	868,3 MHz
USB-KNX bellek kartı	868,3 MHz
Ethernet	10 / 100 TBase
Kulaklık	3,5 mm jak

Radyo sinyali maksimum erişim mesafesi bina yanında ve bina içinde 25 m'ye kadar ve açık alanda 350 m'ye kadar.

Sadeleştirilmiş AB uyumluluk beyanı

Becker-Antriebe GmbH, bu radyo sinyali sisteminin 2014/53/AB yönetmeliğine uygun olduğunu beyan eder.

AB uyumluluk beyanının tam metni aşağıdaki İnternet adresinde görülebilir:
www.becker-antriebe.com/ce



Teknik deęişiklik hakları saklıdır.





BECKER